

Cours 2 - Quels sont les éléments tactiques ?

Tu as le droit de ne pas prendre une pièce, mais tu dois voir que tu peux la prendre

Ce cours est tiré du site <http://www.apprendre-les-echecs.com>. Il peut être redistribué librement sans modification.

Les parties de joueurs débutants sont, en général, pleines d'erreurs telles que des pièces laissées en prise, des combinaisons simples (échecs à la découverte) oubliées, etc. Apprendre à voir ces *éléments tactiques*, c'est-à-dire toutes les caractéristiques de la position qui peuvent conduire à un changement dans l'équilibre matériel, est la deuxième chose à apprendre (après *vérifier les échecs*, voir le cours <http://www.apprendre-les-echecs.com/verifier-les-echecs/>).

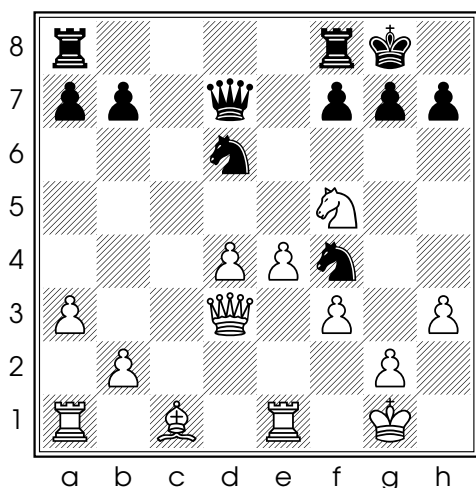
En apprenant à chercher les éléments tactiques, tu vas aussi apprendre à voir les combinaisons par toi-même, sans que quelqu'un ne te souffle : *Les Blancs jouent et gagnent du matériel*, comme c'est souvent le cas dans les exercices mais jamais dans les parties réelles.

La méthode proposée consiste, une fois faite la liste de tous les échecs, à faire la liste :

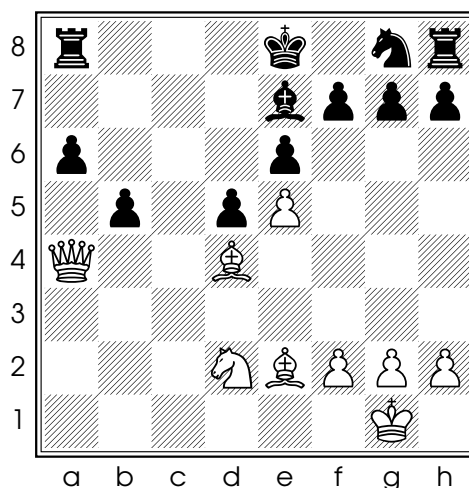
- de toutes les pièces (ou pions) en prise. Vérifier si les pièces en prise sont protégées, et comment (nombre de défenseurs).
- de toutes les pièces non protégées, même si elles ne sont pas en prise.
- des possibilités combinaisons tactiques telles que les fourchettes, les enfilades, les clouages...

Par exemple, dans le diagramme 1 le Cavalier blanc en f5 est attaqué par le

Cavalier noir en d6 et par la Dame noire, mais il est suffisamment protégé. A son tour il attaque le Cavalier d6, protégé par la Dame noire. La Dame blanche est attaquée par la Cavalier f4 (voilà un élément tactique qui semble important), mais ce Cavalier est lui-même attaqué par le Fou c1.



Diag. 1
Trait aux Blancs



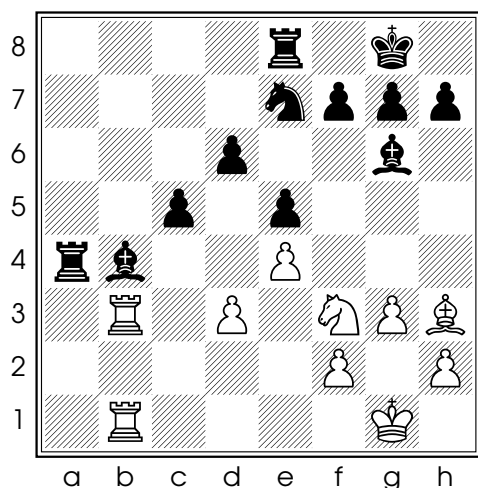
Diag. 2
Trait aux Blancs

Dans le diagramme 2, le pion noir en b5 attaque la Dame blanche. La Dame blanche et le Fou e2 attaquent tous deux le pion b5. Les Tours noires en a8 et h8 ne sont pas protégées, de même que le Cavalier d2 et le Fou e2.

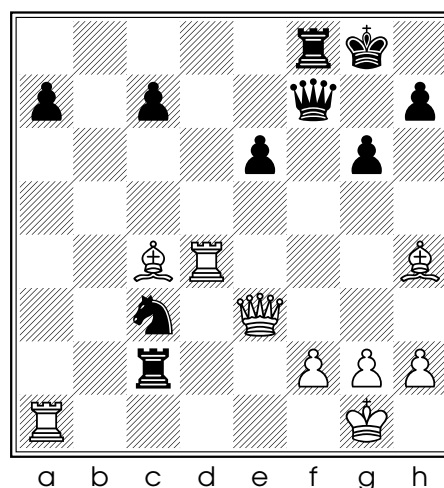
Il faut également, dans chaque position, faire attention aux possibilités tactiques comme les clouages, les fourchettes, les enfilades, les pièces enfermées... Voici quelques exemples.

Dans le diagramme 3, aucun échec n'est possible ni de la part des Blancs, ni de la part des Noirs. Il y a quelques prises possibles, ♖×e5, ♜×b4, ♘×e4. Il y a aussi des pièces non-protégées : le Fou et le Cavalier blancs, et les deux Tours noires. Mais surtout, il faut voir que les deux Tours des Noirs sont sur la même diagonale, et que le Fou blanc menace de les attaquer par ♘d7.

Le diagramme 4 montre une position qui semble assez complexe : il y a un déséquilibre matériel (les Blancs ont une pièce contre deux pions), une Tour et le Cavalier noirs sont infiltrés dans la position blanche, et peuvent créer des idées de fourchette par ♘e2+, la Tour noire protège le Cavalier (attaqué par la Dame blanche) mais n'est elle-même pas protégée, la deuxième Tour



Diag. 3
Trait aux Noirs



Diag. 4
Trait aux Blancs

noire forme avec la Dame une batterie sur la colonne f, qui attaque le pion f2 (mais celui-ci est bien défendu par le Fou en h4). Enfin, l'élément tactique important est la présence du Fou c4 sur la diagonale du Roi et de la Dame noire. Cette diagonale est bloquée par le pion noir en e6, mais ce pion est attaqué deux fois et protégé une seule fois.

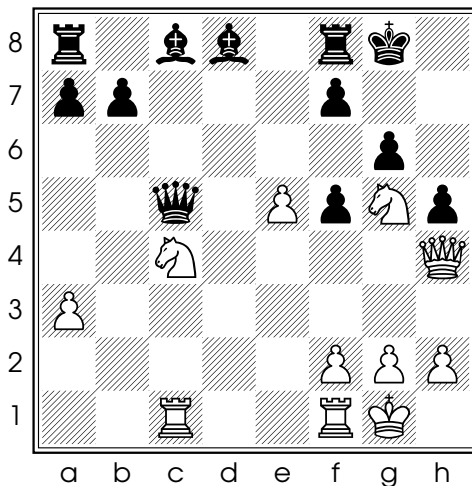
Dans le diagramme 5, en plus des échecs, des pièces en prise et des pièces non protégées (les vois-tu?), il faut voir le clouage du Cavalier blanc en g5 par le Fou en d8, et la possibilité d'attaque à la découverte de la Dame noire par la Tour blanche si les blancs bougent leur Cavalier c4.

Enfin, dans la position du diagramme 6, tu dois voir que la Dame blanche et la Tour e1 se trouvent sur la même colonne, et que le coup ♖e8 (n'importe quelle Tour) va gagner la Dame blanche car la Tour en e1 n'est pas protégée (il y a en plus une menace de mat du couloir si la Dame blanche bouge).

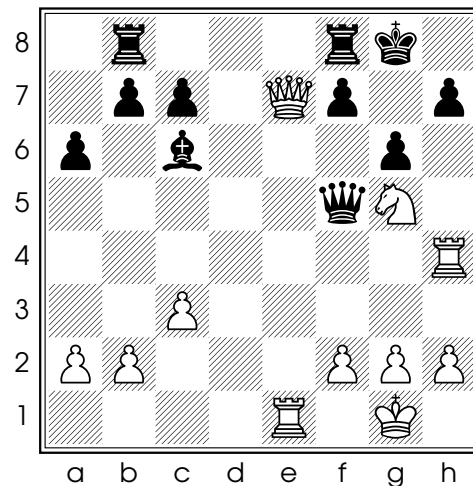
Les deux exemples suivants sont tirés d'une partie jouée par Marie lors du championnat des Yvelines 2013 contre le futur champion benjamin.

Diagramme 7

Les Noirs viennent de jouer **18...♗e6**. Le Fou est en prise mais le pion est cloué car la Dame blanche n'est pas protégée. Le pion f6 n'est pas protégé non plus, et Marie joua **19.♙xf6** qui crée une menace de mat en g7, décloue le pion d5 et donc menace le Fou e6, qui de plus est maintenant lui-même



Diag. 5
Trait aux Noirs



Diag. 6
Trait aux Noirs

cloué car la Dame noire n'est pas non plus protégée.

Diagramme 8

Un peu plus tard dans la partie, les Noirs viennent de jouer $22... \text{♖c8-d8}$. Cette fois, l'élément tactique à ne pas manquer est l'enfilade $23. \text{♕g5}$

Voici enfin quelques exemples tirés de parties de forts joueurs où des éléments tactiques sont importants :

Diagramme 9

Le Cavalier en a6 n'est pas protégé, et après $32. \text{♖xa8} \quad \text{♖xa8} \quad 33. \text{♚xc6}$, les Blancs attaquent la Tour et le Cavalier.
J.Polgar - V.Kovacevic, San Bernardino 1987

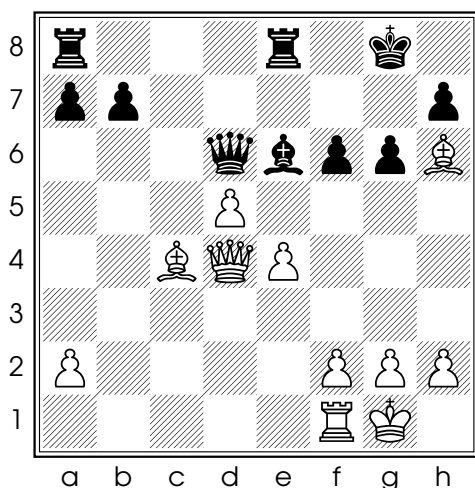
Diagramme 10

Le Fou en b5 n'a pas beaucoup de cases. Après $18... \text{a6} \quad 19. \text{♗a4}$, le Fou n'est pas protégé en a4 et les Noirs disposent d'un échec : $19... \text{♚a5+}$ gagne le Fou. Question subsidiaire : les Noirs peuvent-ils inverser l'ordre des coups, c'est-à-dire faire d'abord échec en a5 puis jouer a6 ?

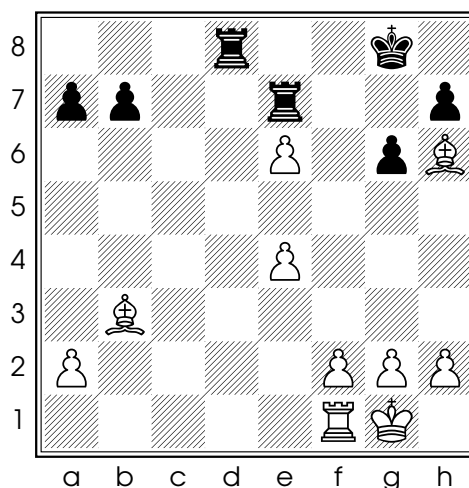
A.Beliavsky - Y.Yu, Coupe du Monde 2013 (ronde 1, 4e partie)

Diagramme 11

Les éléments tactiques importants sont le clouage du pion e6 par la Tour en e1, l'attaque à la découverte qui peut être faite par la Tour en d2 sur la Tour



Diag. 7
Trait aux Blancs



Diag. 8
Trait aux Blancs

d5 si le Cavalier bouge. **20.** ♖×e6 ♜×d2 **21.** ♖d4+ ♔f6 **22.** ♕×d2
gagne un pion.

J. Polgar - V. Anand, New Delhi 1990

Diagramme 12

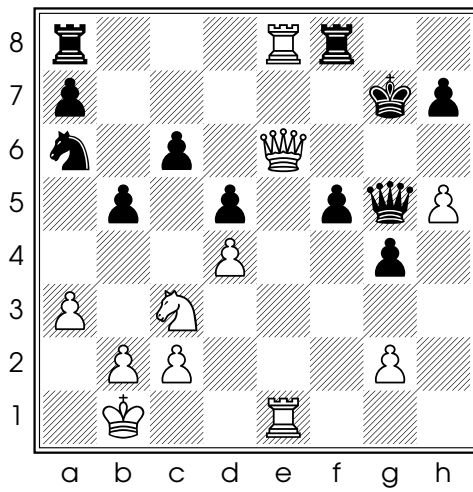
Parmi les éléments tactiques, on doit voir qu'aucune des pièces noires n'est défendue. **21.** ♖e6 attaque le Fou et la Tour f4. Si les Noirs essaient de défendre leurs deux pièces par **21...** ♜f7, alors les Blancs disposent de **22.** ♖d8+, fourchette, qui gagne une qualité après **22...** ♜×d8 **23.** ♜×d8, mais ils ont même le coup encore meilleur **22.** ♜d8 (attaque la Tour a8 non protégée), et cette fois ils gagnent une Tour complète après **22...** ♜×d8 **23.** ♖×d8+ suivi de **24.** ♖×f7.

Toutefois, après **21.** ♖e6, les Noirs disposent de la défense **21...** ♜f6 car après **22.** ♖×g7 ♜g8 regagne le Cavalier, qui est enfermé.

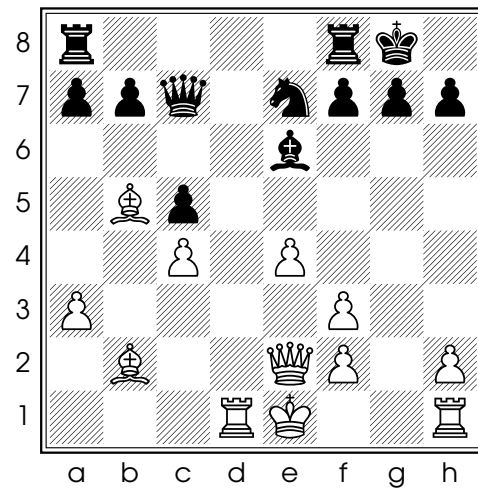
B. Macieja - P. Wells, Championnat d'Europe, Varsovie 2005

En résumé

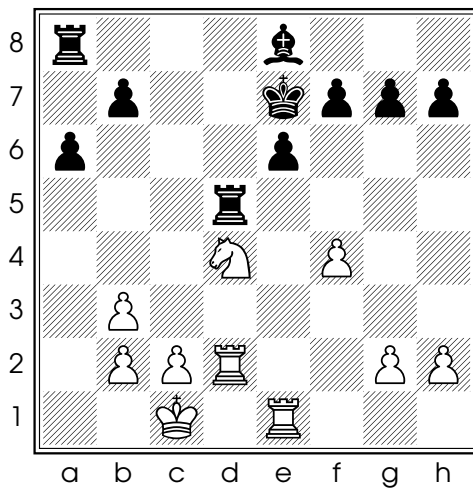
Lorsque ton adversaire joue, tu dois commencer par faire la liste de tous les échecs (pour les deux camps) et la liste de tous les *éléments tactiques* : les pièces en prise (protégées ou non), les pièces non-protégées (en prise ou non), les possibilités de fourchettes, de clouages, d'enfilades...



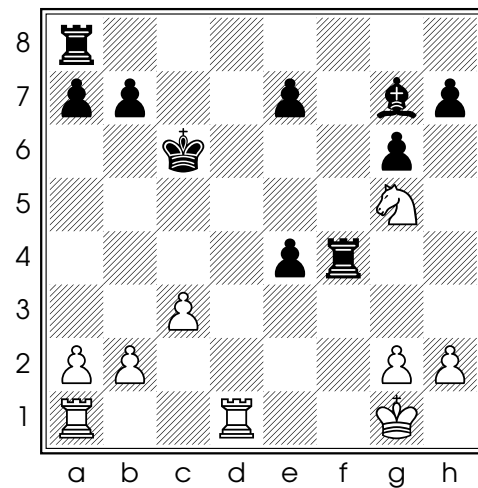
Diag. 9
 Trait aux Blancs



Diag. 10
 Trait aux Noirs



Diag. 11
 Trait aux Blancs



Diag. 12
 Trait aux Blancs

Pour aller plus loin

Ce cours fait partie d'une série de 8 cours disponibles sur le site [Apprendre les échecs](#) :

- Introduction : [Comment mieux réfléchir aux échecs ?](#)
- Cours 1 : [Il faut toujours vérifier tous les échecs](#)
- Cours 2 : [Quels sont les éléments tactiques ?](#)
- Cours 3 : [Comment voir les menaces ?](#)
- Cours 4 : [Comment parer les menaces](#)
- Cours 5 : [Quels sont les coups candidats ?](#)
- Cours 6 : [Comment calculer les variantes ?](#)
- Cours 7 : [Mon coup est-il bon ?](#)
- Cours 8 : [Quand tu vois un bon coup...](#)
- En résumé : [11 proverbes pour mieux jouer aux échecs](#)

Pour avoir accès à tous nos cours, exercices et conseils au format pdf et ne pas rater les nouveaux articles, abonnez-vous à la lettre d'information du site *Apprendre les Echecs*

S'abonner