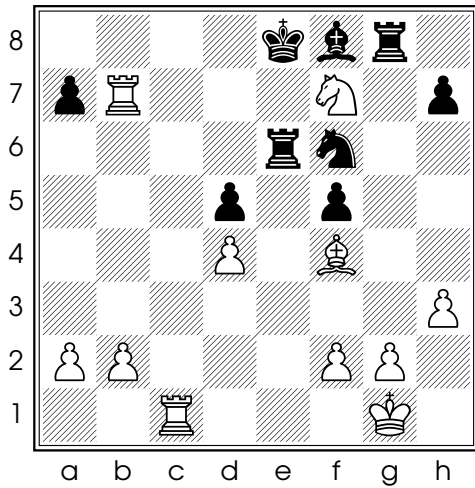
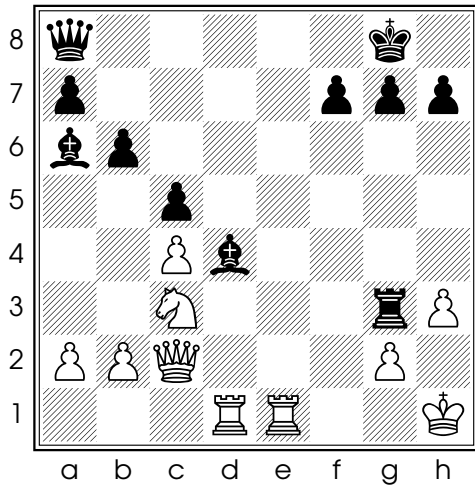


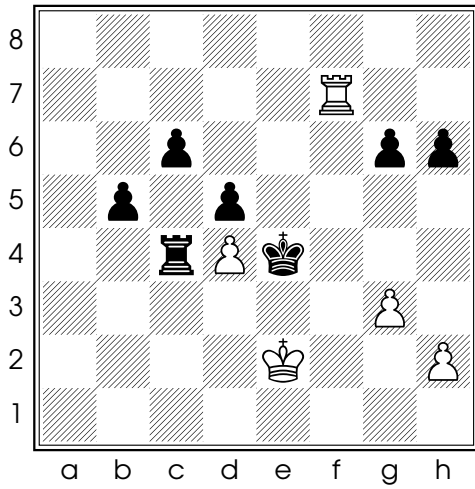
Diag. 1 - Trait aux Blancs



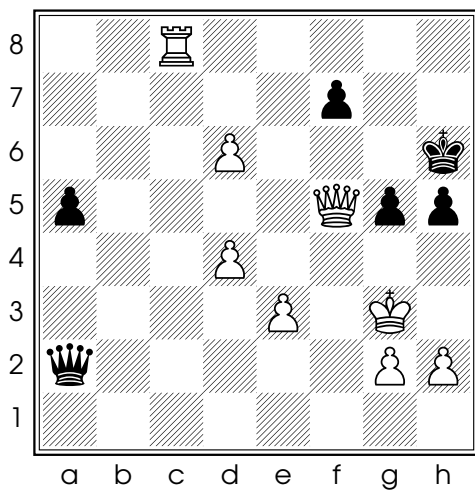
Diag. 2 - Trait aux Blancs



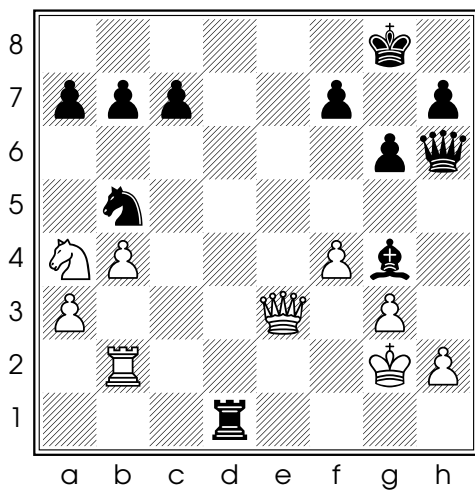
Diag. 3 - Trait aux Noirs



Diag. 4 - Trait aux Blancs



Diag. 5 - Trait aux Blancs



Diag. 6 - Trait aux Noirs

Diagramme 1 :

38.♖d7#

Marie - Abdel, Boirs-Colombes 2011

Diagramme 2 :

27.♖c1#

Marie - Cyrena, Cht Ile de France 2012

Diagramme 3 :

21...♗xh3#

Rose May - Marie, Cht de France jeunes 2012

Diagramme 4 :

47.♖f4#

Marie - Peter, Open de Strasbourg 2012

Diagramme 5 :

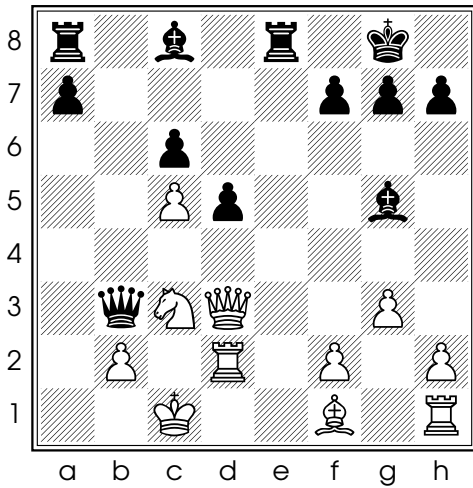
37.♕f6+ ♔h7 38.♖h8#

Marie - E., Dieppe 2012

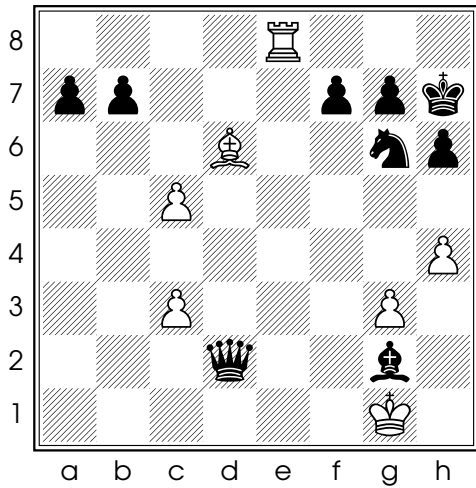
Diagramme 6 :

29...♕h3+ 30.♔f2 ♕xh2#

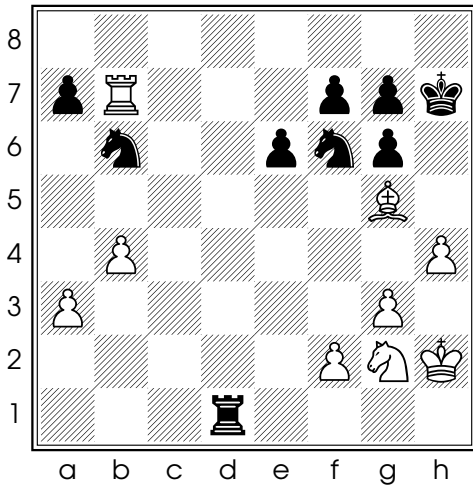
Marie - Oriane, Cht d'Ile de France 2013



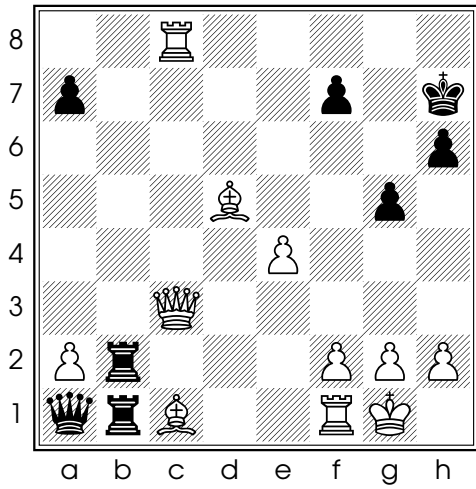
Diag. 7 - Trait aux Noirs



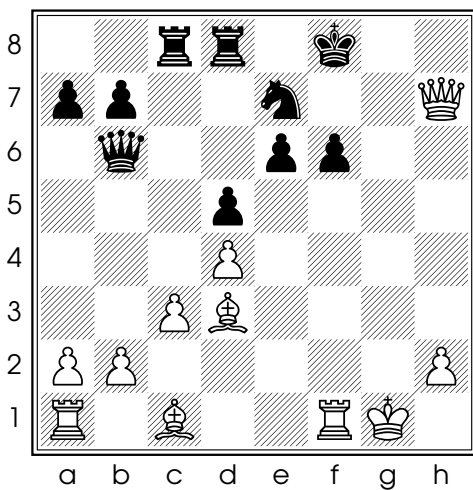
Diag. 8 - Trait aux Noirs



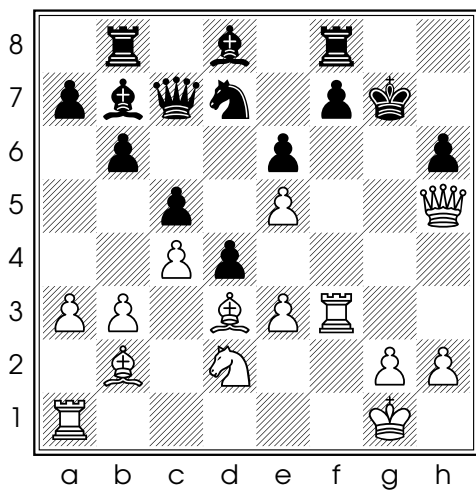
Diag. 9 - Trait aux Noirs



Diag. 10 - Trait aux Blancs



Diag. 11 - Trait aux Blancs



Diag. 12 - Trait aux Blancs

Diagramme 7 :

19...♖e1+ 20.♘d1 ♖xd1# (ou ♔xd1#)

Ines - Marie, Cht de France jeunes 2013

Diagramme 8 :

34...♙h3 34.♖e2 ♔xe2 suivi de 36...♔g2# Rosine - Marie, Cht Ile de France 2012

Diagramme 9 :

34...♘g4+ 35.♙h3 ♘xf2+ 36.♙h2 ♖h1#

Diagramme 10 :

Les Blancs ont deux façons de faire mat en 3 coups :

— 28.♔f6 (menace 29.♖h8#) ♖b8 29.♔f5+ ♙g7 30.♔xf7#

— 28.♖h8+ ♙g6 29.♖g8+ ♙h5 (29...♙h7 30.♔g7#) 30.♔h3#

Marie - Gérard, tournoi de Bois-Colombes 2012

Diagramme 11 :

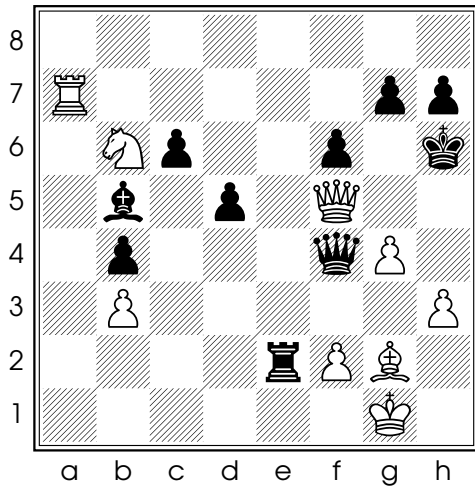
25.♙g6 (menace 26.♔f7#) ♘xg6 (l'échec de consolation 25...♔d4+ ne fait que retarder le mat d'un coup) 26.♖xf6+ ♙e8 27.♔f7#

Alexandre - Marie, tournoi de Bois-Colombes 2012

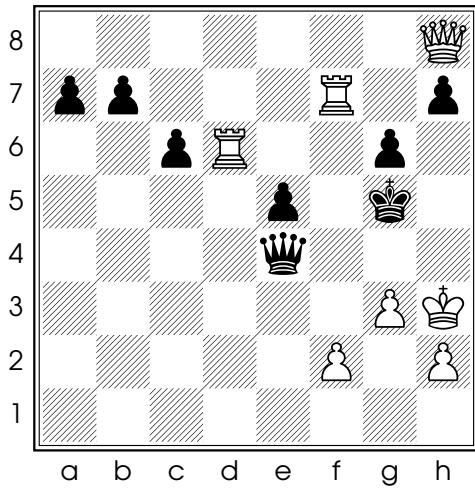
Diagramme 12 :

19.♖g3+ ♙g5 20.♖xg5+ h×g5 21.♔h7#

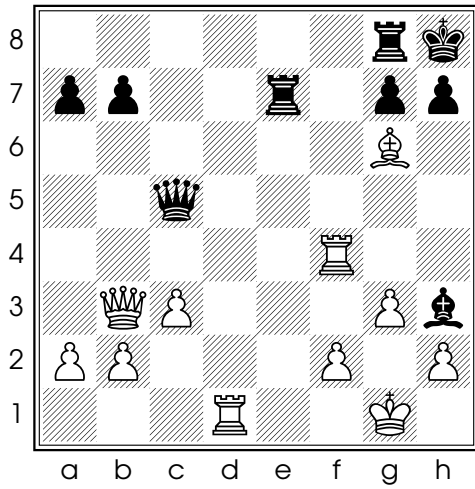
Bertrand - Marie, open de Strasbourg 2012



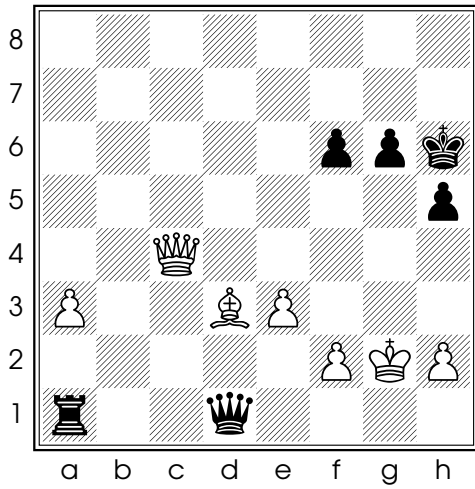
Diag. 13 - Trait aux Noirs



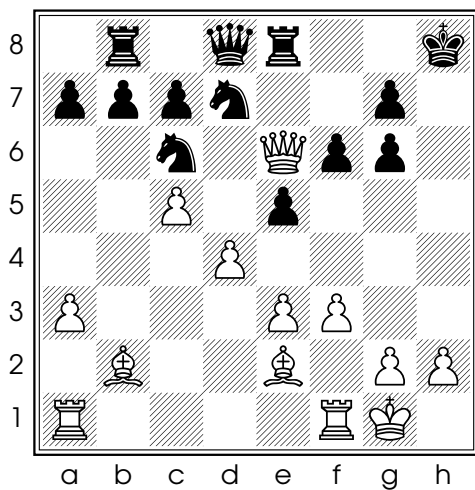
Diag. 14 - Trait aux Blancs



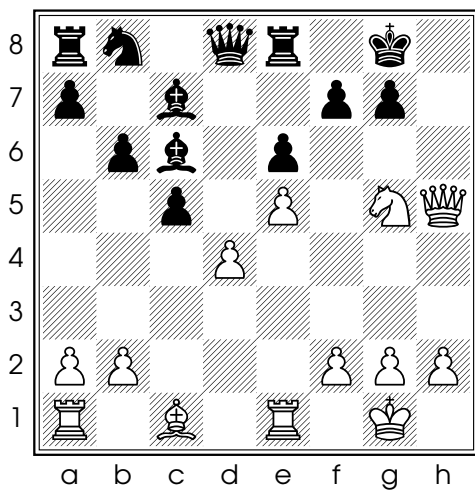
Diag. 15 - Trait aux Blancs



Diag. 16 - Trait aux Noirs



Diag. 17 - Trait aux Blancs



Diag. 18 - Trait aux Blancs

Diagramme 13 :

Le mat est en 4 coups, mais les coups sont assez simples : **33...♖e1+ 34.♕f1** (forcé) **34...♗xf1+** (logique, les Noirs prennent une pièce) **35.♔g2** (forcé) **35...♗xf2+** (la seule petite difficulté : **35...♗xf2+** ne va pas à cause de **36.♗xf2**) **36.♔g1** (ou **36.♔h1**) **♗h2#**

Solène - Marie, Cht de France 2010

Diagramme 14 :

Il existe plusieurs façons instructives de mater dans cette position.

Les Blancs aimeraient jouer **♗f6+** suivi de **♗h4#**, mais la Dame noire empêche ce deuxième coup. D'où l'idée de jouer **33.f4+ ♗xf4** (si **33...exf4 34.♗f6+** suivi du mat) **34.gxf4+ exf4 35.♗f6+** suivi du mat.

La deuxième façon de mater est instructive également : **33.♗d8+ ♔h6** (**33...♔h5 34.♗xh7#**) **34.♗f8+ ♔g5 35.♗e7+** (cette façon d'amener la Dame en e7 constitue toute l'astuce) **35...♔h6 36.♗xh7#**

Marie - Marie, Cht de France 2011

Diagramme 15 :

27.♗xg8+ ♔xg8 28.♗d8+ ♖e8 29.♗xe8+ ♗f8 30.♗xf8#
(n'importe quelle Tour)

Diagramme 16 :

39...♗h1+ 40.♔g3 ♗g1+ 41.♔h3 (**41.♔f4 ♗g4#**) **♗g2+ 42.♔h4 ♗xh2#**

Francis - Marie, tournoi de Bois-Colombes 2012

Diagramme 17 :

19.♗h3+ ♔g8 20.♕c4+ ♖e6 (**20...♔f8 21.♗h8+ ♔d7 22.♗xg7#**) **21.♔h7 ♗h3#**

Diagramme 18 :

Ce tableau de mat est fréquent et doit être connu :

16.♗xf7+ (il est important de commencer par ce coup plutôt que par **16.♗h7+**, nous verrons à la fin pourquoi) **♔h8 17.♗h5+ ♔g8 18.♗h7+ ♔f8 19.♗h8+ ♔e7 20.♗xg7#**

Sans la prise du pion f7, il n'y aurait pas de mat après **♗xg7**

Marie - Emma, Cht de France 2011