

Mater grâce à un échec double

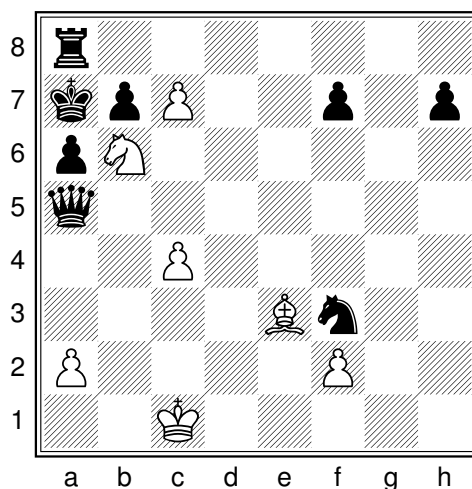
Il est possible de faire deux échecs en un seul coup de la façon suivante :

- une pièce se déplace et fait échec
- en se déplaçant, elle découvre l'attaque d'une autre pièce sur le Roi (il s'agit d'un échec à la découverte)

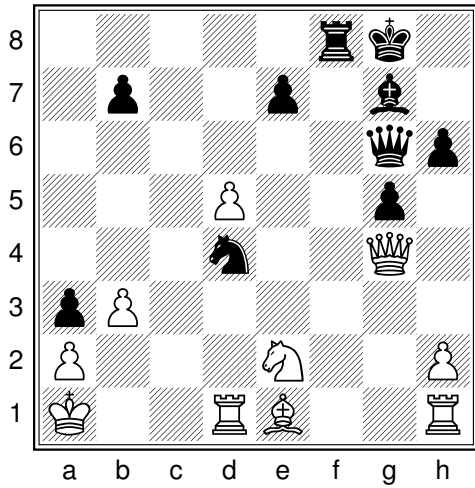
Faire deux échecs en un seul coup s'appelle un *échec double*.

Un échec double est beaucoup plus difficile à parer qu'un échec simple. En effet, alors qu'un échec simple peut être paré de 3 façons (en prenant la pièce qui fait échec, en interceptant un défenseur ou en fuyant), un échec double ne peut être paré qu'en fuyant car il n'est pas possible de prendre deux pièces à la fois ni d'intercepter deux attaques à la fois.

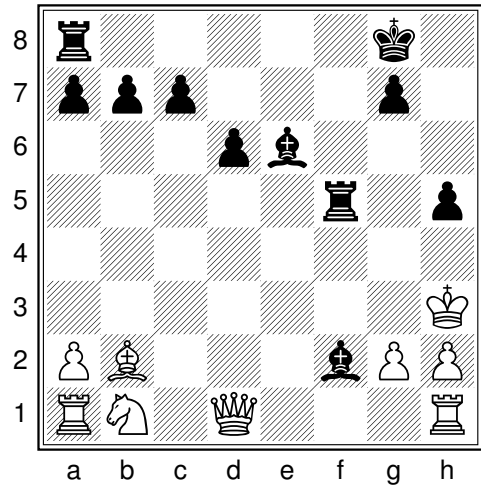
Un échec double permet donc souvent des combinaisons de mat. Dans la position du diagramme 74, les Blancs matent en jouant **34. ♖c8#** . Notons qu'aucun autre coup du Cavalier, qui fait échec à la découverte, ne mate car les Noirs peuvent intercepter l'échec en jouant 34...b6



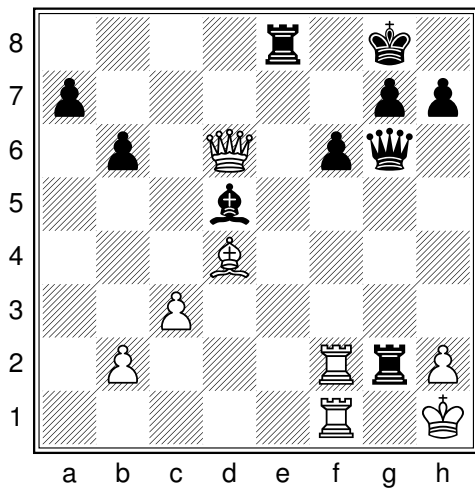
Diag. 74 - Trait aux Blancs



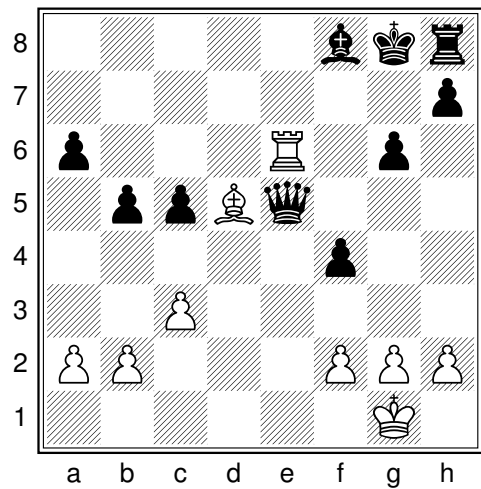
Diag. 75 - Trait aux Noirs



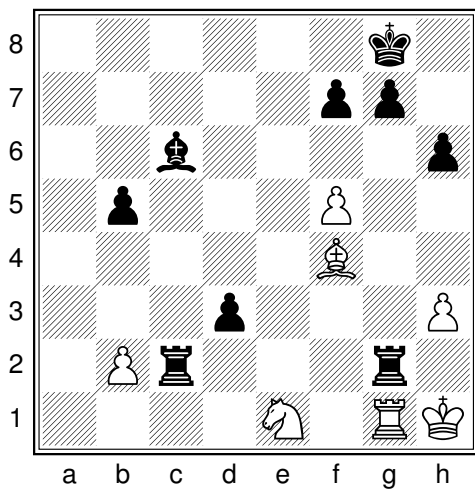
Diag. 76 - Trait aux Noirs



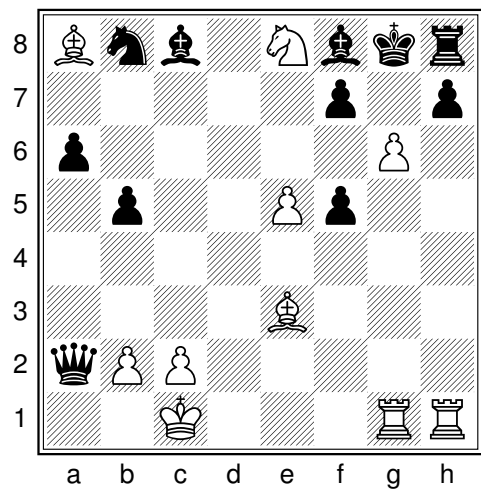
Diag. 77 - Trait aux Noirs



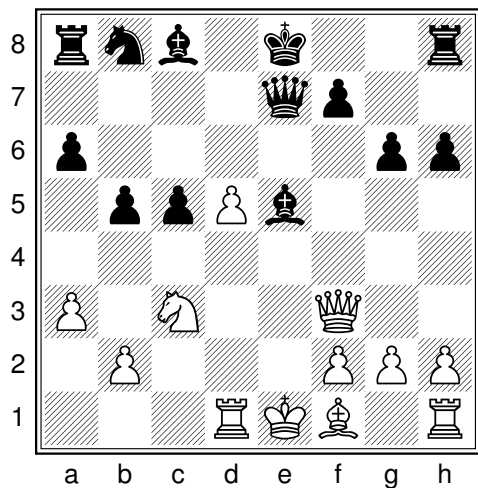
Diag. 78 - Trait aux Blancs



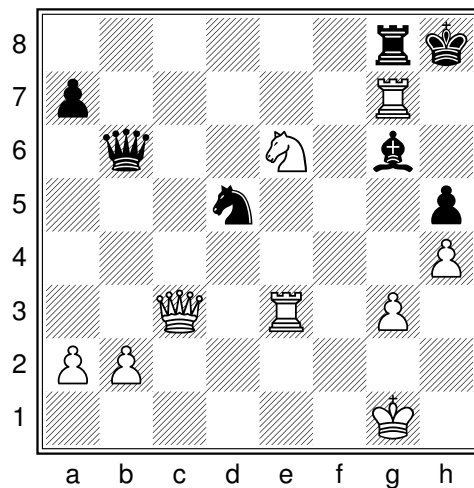
Diag. 79 - Trait aux Noirs



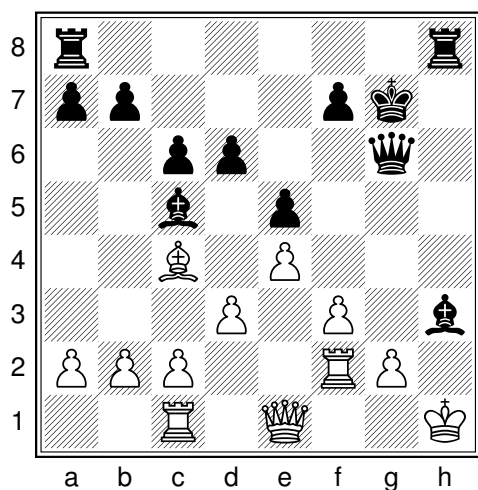
Diag. 80 - Trait aux Blancs



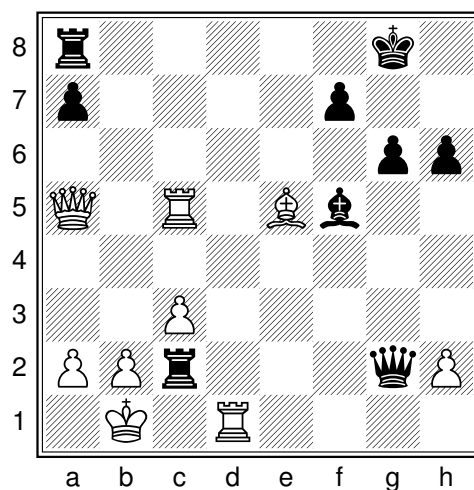
Diag. 81 - Trait aux Noirs



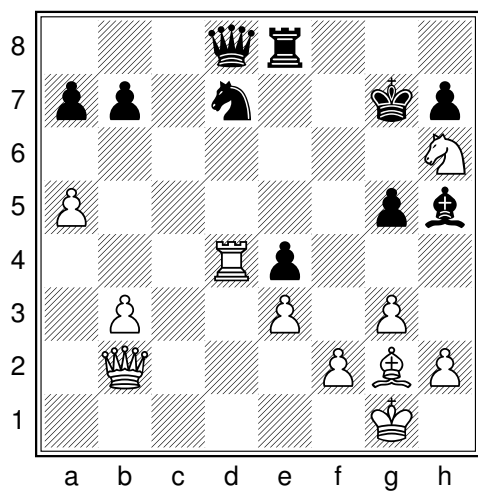
Diag. 82 - Trait aux Blancs



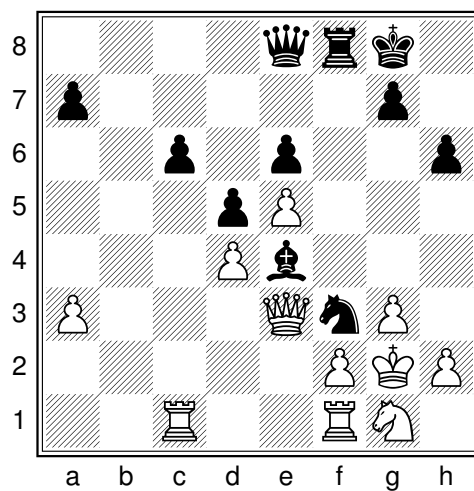
Diag. 83 - Trait aux Noirs



Diag. 84 - Trait aux Noirs



Diag. 85 - Trait aux Blancs



Diag. 86 - Trait aux Noirs

Diagramme 75

25...♖×b3# . Notons que 25...♖c2+ ne mate pas car les Blancs disposent de 26.♔b1
Alexander Tolush - Nikolai Kopilov, Leningrad 1954

Diagramme 76

20...♖f3#

Hoffmann - Petrov, Varsovie 1844

Diagramme 77

33...♖g1#

Trygve Dahl - Martin Schweighoffer, Uppsala 2014

Diagramme 78

27.♖×g6#

Mahiro Abe - Fanomezana Andriamalala, championnat du Monde des moins de 18 ans 2014

Diagramme 79

34...♖h2#

Sanjana Vittal - Jennifer Yu, championnat du Monde féminin des moins de 12 ans 2014

Diagramme 80

29.g×h7# . 29.g×f7+ ne mate pas car les les Noirs peuvent jouer 29...♔×f7

Tomas Vanek - Jan Juptner, Prague 2014

Diagramme 81

16...♕×c3#

Igor Barkhatov - Mikhail Scherbakov, Mémorial Zudov, Nizhny Tagil 2014

Diagramme 82

40.♖×g8+ 1-0 Sur n'importe quele réponse des Noirs il suit 41.♔g7# . 40.♖h7+ ne marche pas car après 40...♔×h7 les Blancs ne peuvent pas mater en g7.

Sune Du Toit - Gaia Paolillo, championnat du Monde féminin des moins de 16 ans 2014

Diagramme 83

22...♕×g2+ 23.♔g1 ♖h1#

Afiwa Nicole Sagbo - Cynthia Nyashanu, championnat du Monde féminin des moins de 16 ans 2014

Diagramme 84

27...♖c1+ 0-1 28.♔×c1 ♔c2#

Kenji Hiebert - Musonda Chola, championnat du Monde des moins de 16 ans 2014

Diagramme 85

36.♖×d7+ ♔×h6 37.♔g7# . Si 36...♔f8 , les Blancs ont le choix entre 37.♔g7# et 37.♔h8#

Liam Moodley - Zach Baskir, championnat du Monde des moins de 16 ans 2014

Diagramme 86

29...♘e1+ 30.♔h3 ♚h5#

Jiaqi Wang - Zhaoqi Liu, Zhongshan 2014