

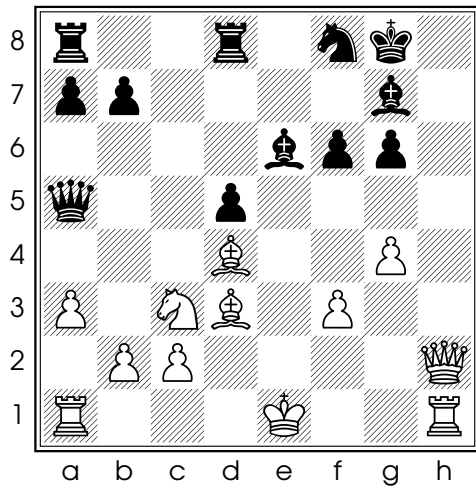
Exercices : Enfermer le Dame

Ce fichier d'exercices est tiré du site <http://www.apprendre-les-echecs.com>. Il peut être redistribué librement sans modification.

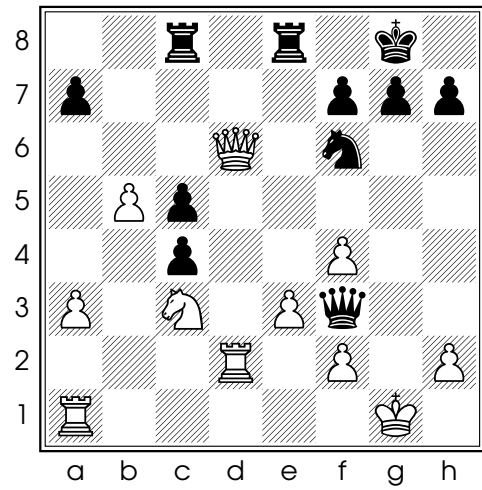
Malgré sa mobilité, la Dame peut parfois manquer de cases où fuir et se faire "mater". Pour bien profiter des exercices suivants, il faut :

- vérifier quelles sont les cases de fuite de la Dame adverse
- voir si les cases de fuite peuvent être contrôlées
- voir si la Dame peut être attaquée
- et enfin calculer les défenses possibles

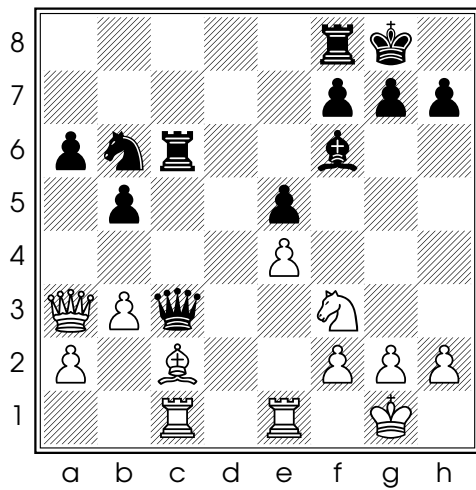
Les exercices sont classés par ordre de difficulté croissante, de "mats" en 1 coup à des "mats" en 5 coups. Dans certains cas, la Dame a une case de fuite, mais elle se fait alors tout même capturer par un coup tactique comme une fourchette ou une enfilade.



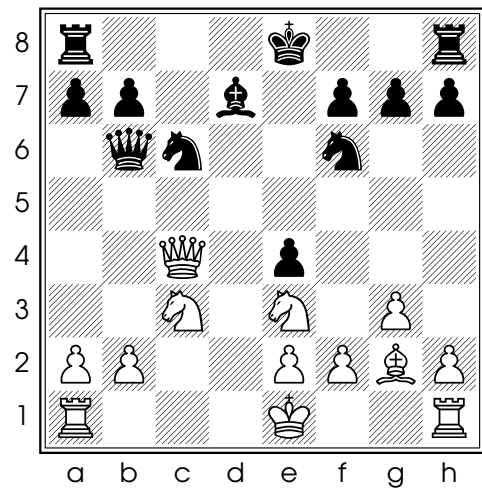
Diag. 1 - Trait aux Blancs



Diag. 2 - Trait aux Noirs



Diag. 3 - Trait aux Noirs



Diag. 4 - Trait aux Noirs

Diagramme 1 :**9.b4**

Botvinnik - Averbakh, 1955

Diagramme 2 :**25...♖e6**

Shulman - Savchenko, 2009

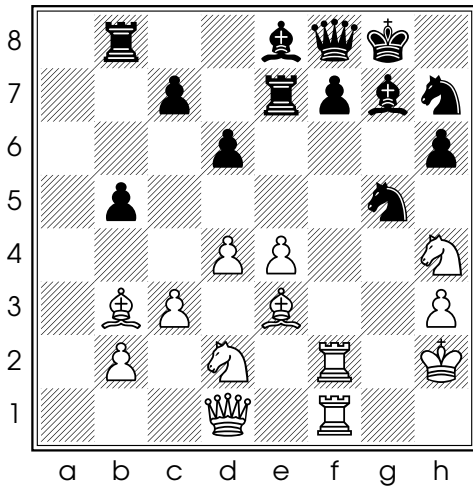
Diagramme 3 :**21...♘c4**

Szily - Gligoric, 1948

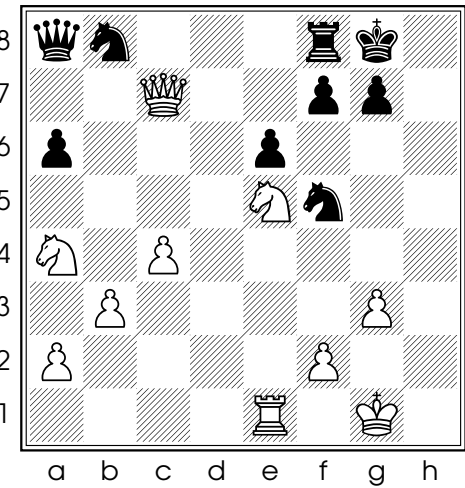
Diagramme 4 :

14...♘a5 . Les Blancs peuvent sauver leur Dame par la contre-attaque 5.♘ed5 , mais ils restent avec une pièce en moins après 15...♘xc4 16.♘xb6 ♘xb6

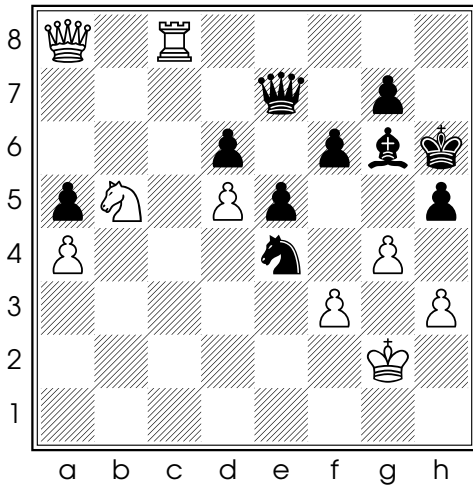
Maggeramov - Kasparov, 1978



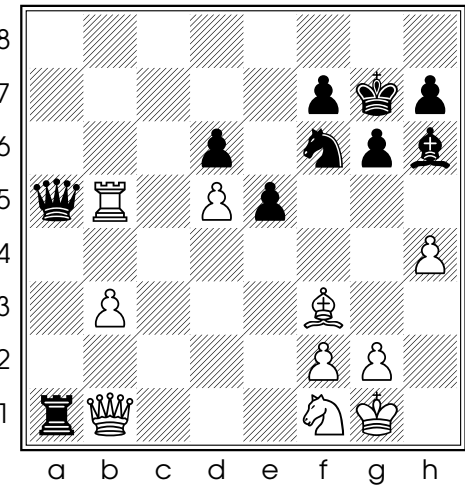
Diag. 5 - Trait aux Blancs



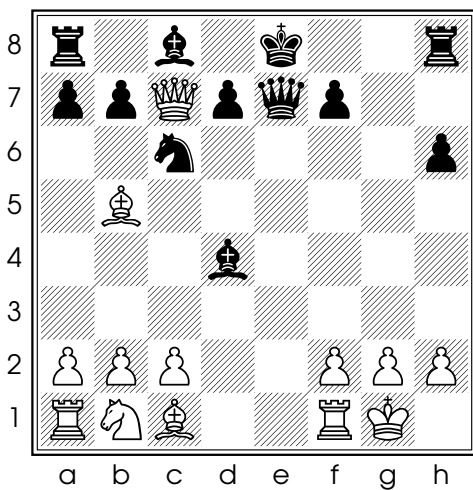
Diag. 6 - Trait aux Blancs



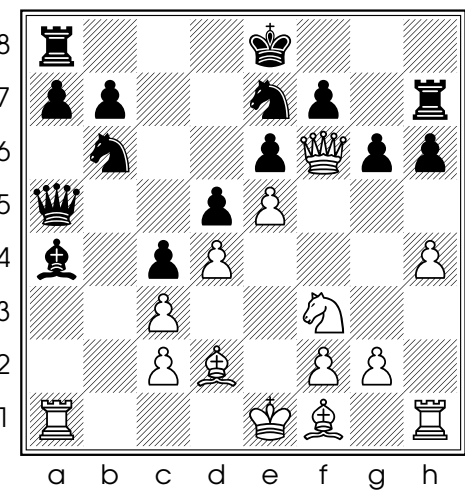
Diag. 7 - Trait aux Blancs



Diag. 8 - Trait aux Noirs



Diag. 9 - Trait aux Noirs



Diag. 10 - Trait aux Noirs

Diagramme 5 :

30. ♖g6 gagne la Dame, qui est étouffée par ses propres pièces.

Tarrasch - Burn, 1907

Diagramme 6 :

34. ♖b6 gagne la Dame : celle-ci peut pourtant parcourir toute la grande diagonale, mais aucune case ne lui est permise.

Capablanca - Thomas

Diagramme 7 :

45. ♖c7 1-0

Petrosian - Larsen, 1960

Diagramme 8 :

40... ♖c3 0-1

Averback - Petrosian, 1959

Diagramme 9 :

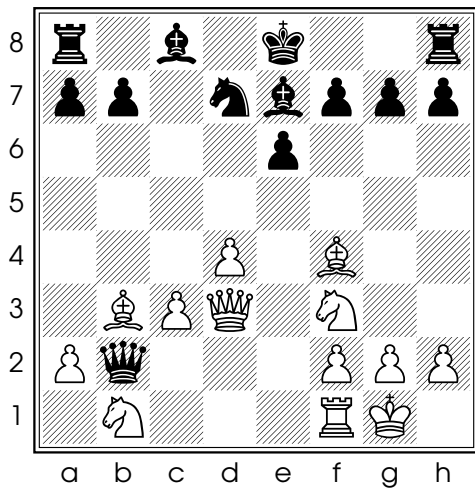
12... ♖e5 0-1

Smith - Wall, 1971

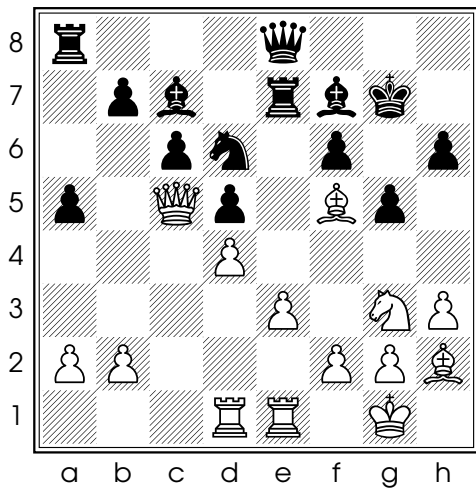
Diagramme 10 :

16... ♖f5 17.h5 ♖d7 0-1

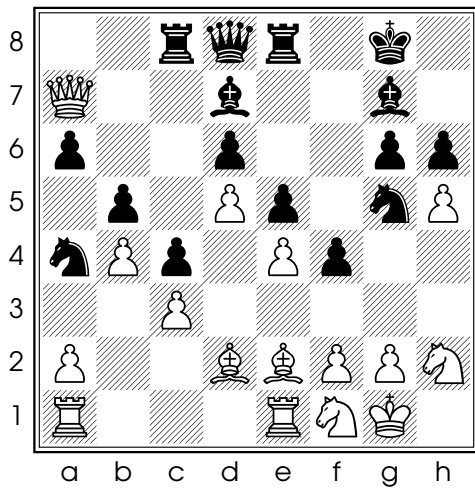
Fischer - Dedinsky, 1964



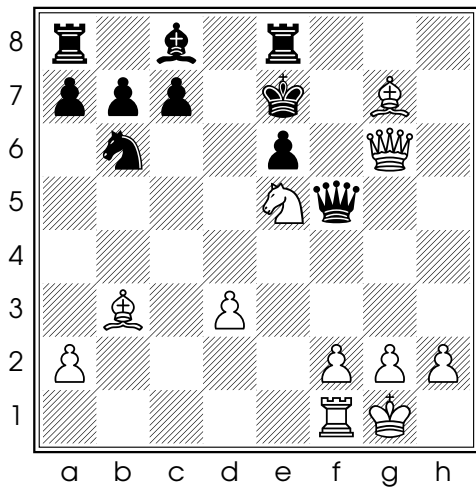
Diag. 11 - Trait aux Blancs



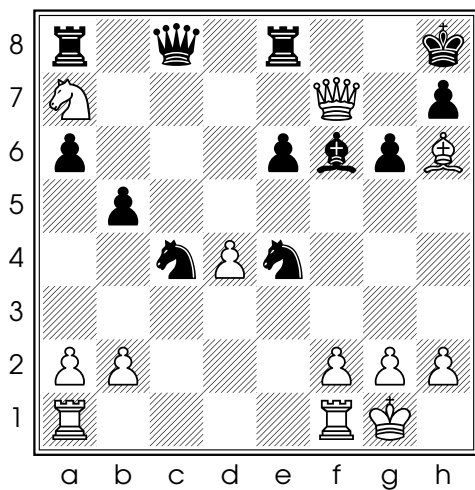
Diag. 12 - Trait aux Noirs



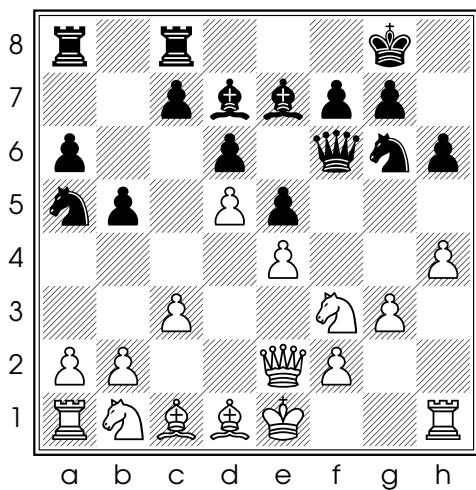
Diag. 13 - Trait aux Noirs



Diag. 14 - Trait aux Blancs



Diag. 15 - Trait aux Noirs



Diag. 16 - Trait aux Blancs

Diagramme 11 :

14.♙c1 ♖a1 15.♚c2

Nakamura - Hawkins, 2014

Diagramme 12 :

28...♗c4 suivi de 29...♙d6 gagne la Dame.

Christiansen - Kovacevic, 1990

Diagramme 13 :

28...♖a8 29.♚b7 ♖e7

Medina Garcia - Gligoric, 1968

Diagramme 14 :

30.♚h6 suivi de 31.g4

Nisipeanu - Reinderman, 2010

Diagramme 15 :

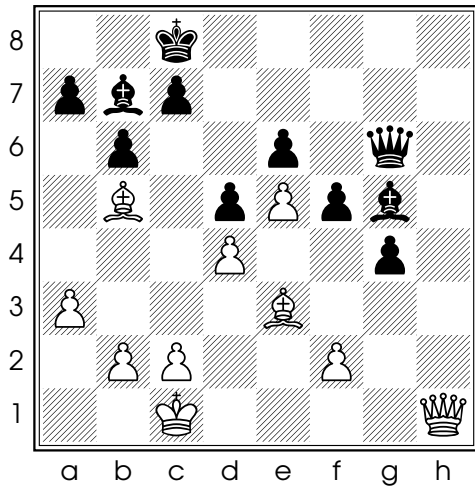
22...♖xa7 23.♚xa7 ♖e7

Gilason - Nyzhnyk, 2010

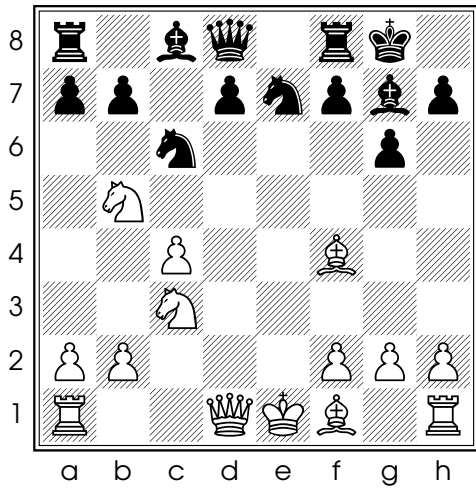
Diagramme 16 :

15.♙g5 hxg5 16.hxg5

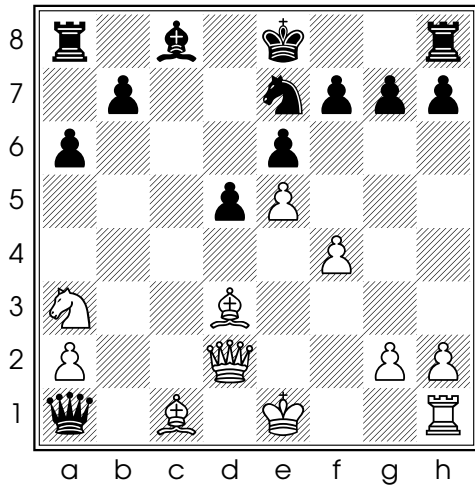
Fischer - Ciocaltea, 1962



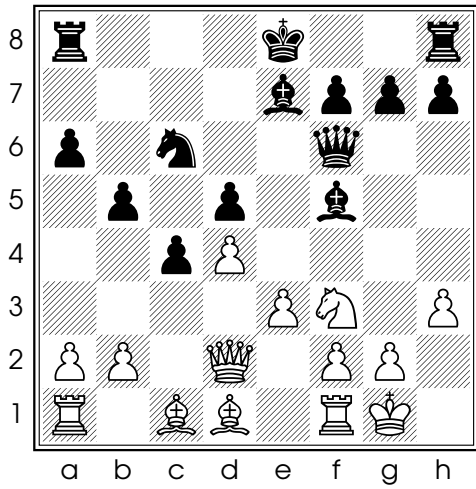
Diag. 17 - Trait aux Blancs



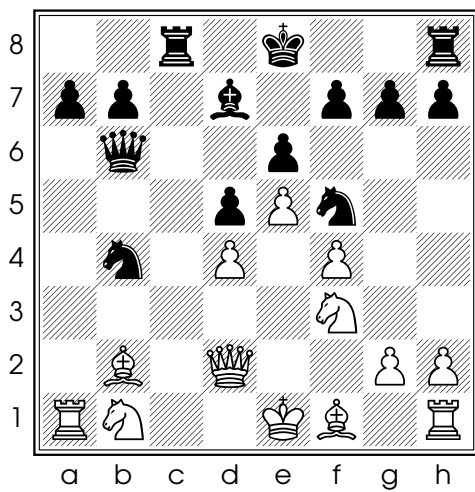
Diag. 18 - Trait aux Blancs



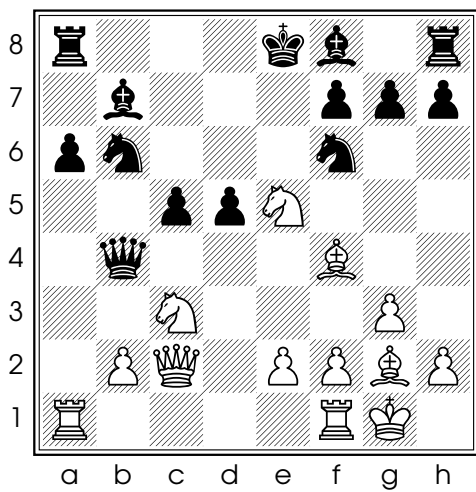
Diag. 19 - Trait aux Blancs



Diag. 20 - Trait aux Noirs



Diag. 21 - Trait aux Noirs



Diag. 22 - Trait aux Blancs

Diagramme 17 :

29. ♖h8+ ♕d8 30. ♕e8

Yurtaev - Matveeva, 1987

Diagramme 18 :

10. ♕c7 1-0 (10... ♖e8 11. ♘d6)

Nedela - Slepanek, 1996

Diagramme 19 :

14. ♕b1 1-0 (Ce coup protège le pion a2 et menace 15. ♕b2).

Nezhmetdino - Konstantin, 1936

Diagramme 20 :

16... ♕b4 0-1 (17. ♖e2 ♕d3).

O'Hare - Dillon, 1966

Diagramme 21 :

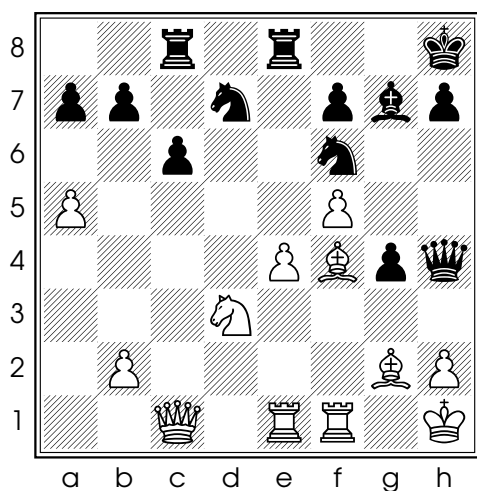
13... ♖c2 14. ♖d1 ♘e3 0-1

Mc Connell - Morphy, 1850

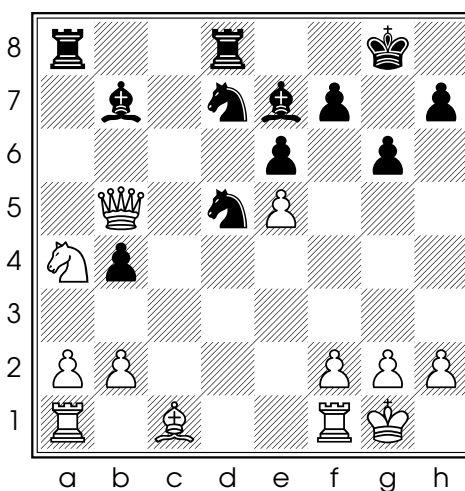
Diagramme 22 :

16. ♘d3 ♖d4 (16... ♖c4 17.b3) 17.e3 ♖c4 18.b3

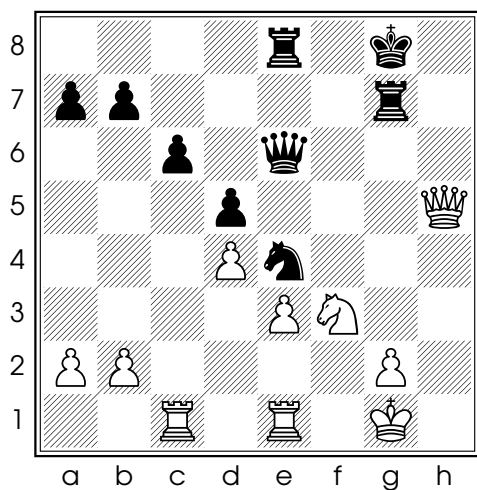
Lenderman - Ivanov, 2010



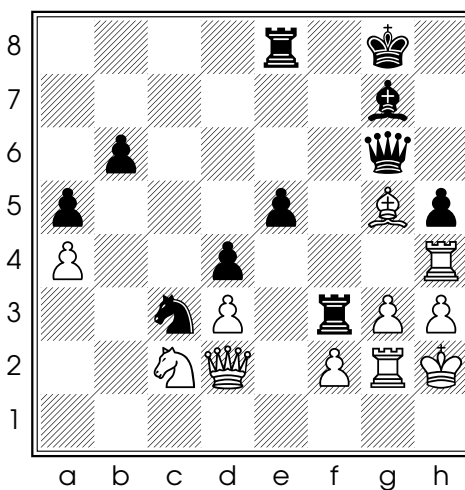
Diag. 23 - Trait aux Blancs



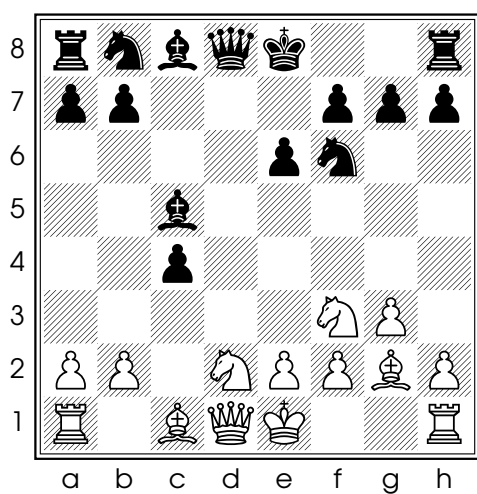
Diag. 24 - Trait aux Noirs



Diag. 25 - Trait aux Noirs



Diag. 26 - Trait aux Noirs



Diag. 27 - Trait aux Noirs

Diagramme 23 :

31. ♖g5 ♔h5 32. ♘f4 ♚xg5 33. ♘g6+
Grischuk - Aronian, 2010

Diagramme 24 :

19... ♖a6 20. ♚c6 ♘d3 21. ♖e1 ♗ac8 22. ♚b7 ♖c7
Svidler - Grischuk, 2010

Diagramme 25 :

38... ♖h7 39. ♚e5 ♚c8! (attaque à la découverte) 40. ♚f4 ♖f8 41. ♚e5
♖f5 0-1
Bobotsov - Petrosian, 1968

Diagramme 26 :

34... ♖x d3 35. ♚c1 (35. ♚e1 ♖d1) 35... ♖d1 36. ♚b2 ♖b1 0-1 (37. ♚a3 ♘f8)
Filip - Petrosian, 1956

Diagramme 27 :

7... ♘x f2+ 8. ♚x f2 (non forcé) 8... ♘g4+ 9. ♚e1 (9. ♚f1 ♘d3+ ; 9. ♚g1 ♚b6+ conduit au mat) 9... ♘e3 10. ♚a4+ ♘d7 0-1. La Dame a deux cases de fuite, en a3 ou b4, mais dans les deux cas elle est perdue après la fourchette 11... ♘c2+
Veitch - Penrose, 1950