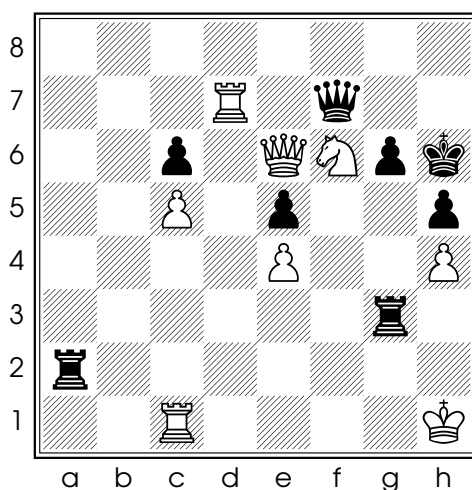

Conseil 388 : un nul spectaculaire... mais chanceux

Il est parfois possible d'obtenir le nul grâce à une combinaison qui conduit au pat ou à une répétition de coups. Vous trouverez de telles situations dans l'article intitulé [Comment sauver une partie grâce au pat](#).

La position suivante est tirée de la partie Alexander Beliavsky - Larry Mark Christiansen, Reggio Emilia 1987.



Diag. 1 - Trait aux Noirs

Les Noirs obtinrent le nul en jouant **37...♔×f6** Il suivit **38.♔×f6 ♖h2+** et le nul fut conclu : après **39.♔×h2 ♖g2+** **40.♔h1 ♖g1+** les Blancs ont le choix entre subir des échecs perpétuels ou le pat.

Cette combinaison pour forcer le nul est spectaculaire mais présente le défaut de ne pas fonctionner. Voyez-vous pourquoi ?

Réponse : après **27...♔×f6** les Blancs disposaient de l'échec intermédiaire **38.♖h7+** car après **♔×h7 39.♔×f6** le Roi noir n'est plus en situation d'être pat, et les Blancs vont gagner la partie.

Le conseil du jour : il faut parfois savoir tenter sa chance !

Cette position illustre également deux conseils tirés du [Cours d'échecs de Marie](#) : *il faut toujours vérifier tous les échecs et les échecs ne sont pas les dames.*