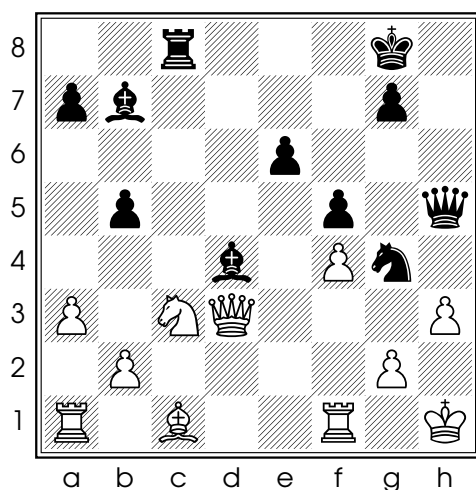
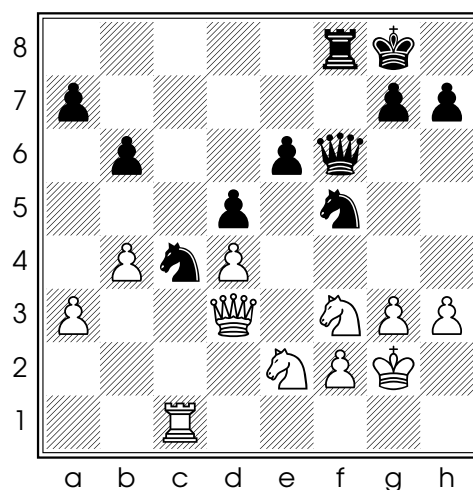


L'interférence, ou obstruction

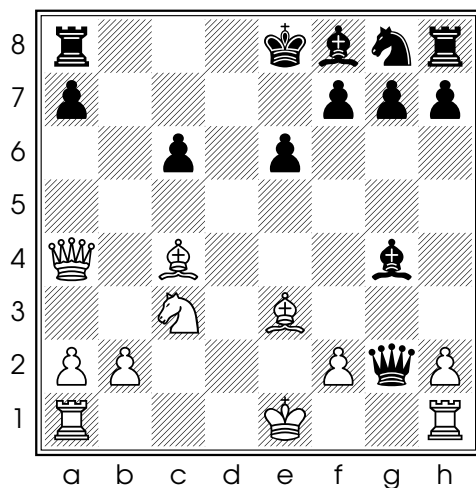
L'interférence (ou obstruction) est un motif tactique dans lequel une pièce est mise en prise de façon à ce que, quelle que soit la façon adverse de prendre cette pièce, la pièce qui reprendra permettra une combinaison grâce à son interférence sur l'action d'une autre de ses propres pièces. Voici 8 exemples d'interférences :



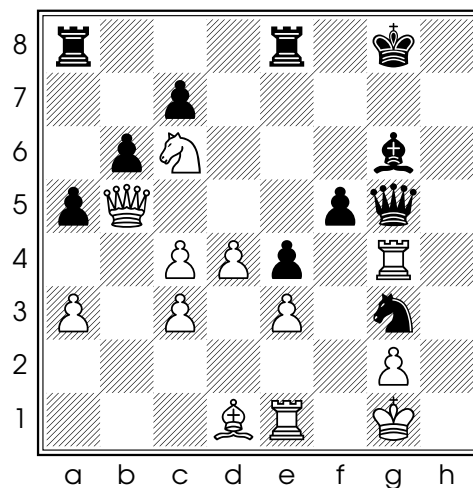
Diag. 1 - Trait aux Noirs



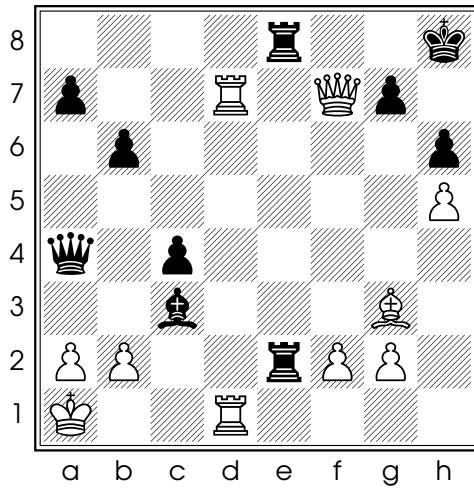
Diag. 2 - Trait aux Noirs



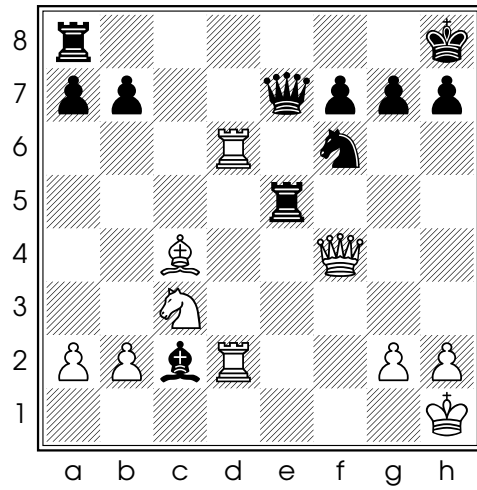
Diag. 3 - Trait aux Blancs



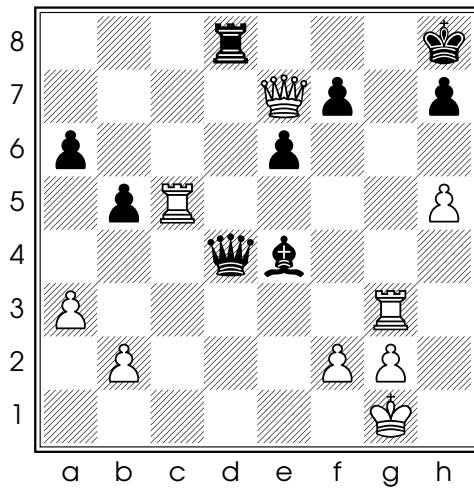
Diag. 4 - Trait aux Noirs



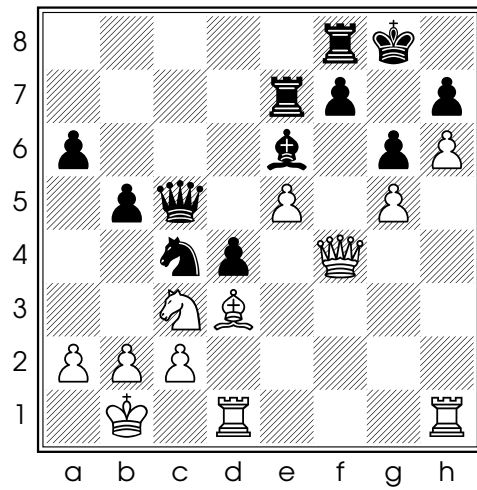
Diag. 5 - Trait aux Blancs



Diag. 6 - Trait aux Noirs



Diag. 7 - Trait aux Blancs



Diag. 8 - Trait aux Blancs

Diagramme 1 :

Grâce au clouage le long de la diagonale b7 - h1, les Noirs gagneraient s'ils pouvaient prendre le pion blanc en h3. Mais celui-ci est protégé par la Dame blanche, d'où l'idée de jouer **23...♙e3** 0-1. Les Blancs pourraient prendre le Fou en jouant **24.♙xe3** mais le Fou en e3 interfère avec la défense de la Dame du pion h3, ce qui permettrait **24.♚xh3+ ♔g1 25.♚xg2#** (Levon Aronian - Viswanathan Anand, Wijk aan Zee 2013)

Diagramme 2 :

39...♜fe3+ fait échec, découvre une attaque double sur la Cavalier en f3 et intercepte la défense de ce Cavalier **40.fxe3** le pion peut prendre le Cavalier, mais alors la Dame blanche ne défend plus f3 **♚xf3+ 41.♞h2 ♜xe3** 0-1 (Karl Gilg - Aron Nimzowitsch, Karlsbad 1929)

Diagramme 3 :

Cet exemple, tiré de la partie David Janovski - Emil Schalopp, Nuremberg 1896, est similaire, car les Noirs n'ont qu'une façon pratique de prendre la pièce offerte : **12.♙d5** attaque la Dame, protège la Tour en h1 et intercepte la défense du pion en c6. **Un coup qui fait plusieurs choses à la fois est souvent un bon coup.** **exd5** là aussi, le Fou peut être pris mais la case c6 n'est plus défendue **13.♚xc6+ ♔d8 14.♚xa8+ ♔d7 15.♚b7+ ♞e6 16.♚c6+ ♙d6 17.♙f4** 1-0. Si **17...♚xh1+ 18.♞d2 ♚xa1 19.♚xd6+ ♞f5 20.♚e5+ ♞g6 21.♚g5#**

Diagramme 4 :

Lorsque plusieurs prises sont plausibles, mais que toutes permettent une combinaison adverse, ce motif devient plus intéressant et est alors parfois appelé *motif de Novotny*, du nom d'un compositeur d'échecs tchèque du 19e siècle, Antonín Novotný.

C'est le cas dans cet exemple, tiré de la partie Olga Rubtsova - Valentina Belova, URSS 1945 : les Blancs, qui viennent de jouer **♜f4-g4**, attaquent à la fois le Cavalier en g3 et la Dame en g5. Les Noirs ne peuvent prendre la Tour blanche ni avec la Dame ni avec le pion (à cause du clouage par la Dame en b5). Ils trouvèrent toutefois le coup suivant : **1...♜e2+**. Si **2.♜xe2**, **♚xg4** gagne une qualité. Si **2.♞f1**, **♚xg4** gagne également une qualité. Et si **2.♙xe2**, **2...♚xe3+ 3.♞h1 fxg4**.

Diagramme 5 :

Dans cet exemple, tiré de la partie jouée entre Anthony Miles et Craig Pritchett lors de l'open Lloyds Bank Masters 1982, les Blancs ont trois façons

de prendre la pièce offerte par les Noirs, mais toutes perdent : les Noirs menacent de mater en sacrifiant leur Fou en b2 **34.♔e5** pare la menace de mat, et intercepte la défense de la case g7 et de la Tour en e8. Les Noirs abandonnent car ils perdent quelle que soit la façon de prendre le Fou. Si **♔xe5** (**34...♖8xe5 35.♗xg7#**) **35.♗xe8+ ♕h7 36.♗g6+ ♕g8 37.♖d8+ ♗e8 38.♖xe8#**

Diagramme 6 :

Cet exemple (Reinhart Fuchs - Viktor Korchnoi, Yerevan 1965) est similaire. Le Fou des noirs est en prise trois fois : **25...♔d3** intercepte la défense de la Tour en d6 et de la case f1 par le Fou blanc (les Noirs menacent donc **♖e1+** suivi du mat). Les Blancs abandonnèrent après **26.♔xd3 ♗xd6 27.♔f1 ♗c5**

Diagramme 7 :

Cette position est tirée de la partie Erich Eliskases - Franz Hoelzl, Innsbruck 1929. Ici, la pièce offerte par les Blancs va être en prise 4 fois : **43.♖d5 ♔xd5** permet **44.♗xd8#** . Si **43...exd5 44.♗xd8#** , si **43...♖xd5 44.♗f8#** , si **43...♗xd5 44.♗f6#**

Diagramme 8 :

Cette position est tirée de la partie Sergey Karjakin - Evgeny Alekseev, Coupe du Monde 2007.

Si les Blancs pouvaient mettre leur Dame en f6 sans que les Noirs puissent prendre avec leur Dame le pion en e5, le mat en g7 serait imparable. Karjakin trouve une façon astucieuse de forcer cette situation : **25.♘d5** (**25.♔xc4 ♔xc4 26.♗f6 ♗xe5** pare la menace de mat) **25...♗xd5** (**25...♔xd5 26.♗f6** et le mat en g7 est imparable) **26.♔xc4 ♗xc4 27.♗f6** 1-0