

Comment attaquer le Roi adverse au centre de l'échiquier

Attaquer le Roi de votre adversaire lorsqu'il se trouve au centre de l'échiquier (lorsque votre adversaire ne roque pas) est l'une des stratégies les plus simples pour gagner aux échecs. Découvrez comment dans ce cours illustré par 3 parties courtes et instructives.

Pour bien débiter une partie d'échecs, il est souvent conseillé de roquer rapidement afin de mettre le Roi à l'abri.

C'est un excellent conseil, car le Roi est en général plus en sécurité après avoir roqué qu'au centre de l'échiquier. Il y a plusieurs raisons à cela :

- avant de roquer, la case f7 chez les Noirs (et f2 chez les Blancs) est vulnérable (c'est cette vulnérabilité qui est exploitée dans le **mat du berger**)
- afin d'augmenter l'activité des pièces, il convient en général de les placer au centre de l'échiquier. De leurs positions centrale, elles peuvent alors créer des menaces sur le Roi adverse
- développer ses pièces au centre de l'échiquier suppose en général d'avoir avancé un ou des pions au centre afin de contrôler plus d'espace. Ces pions peuvent servir à ouvrir des lignes (colonnes ou diagonales) pour attaquer le Roi adverse

Nous allons voir ces thèmes dans les trois exemples suivants.

Exemple 1 :

1.e4 ♘c6

2.♗f3 d6

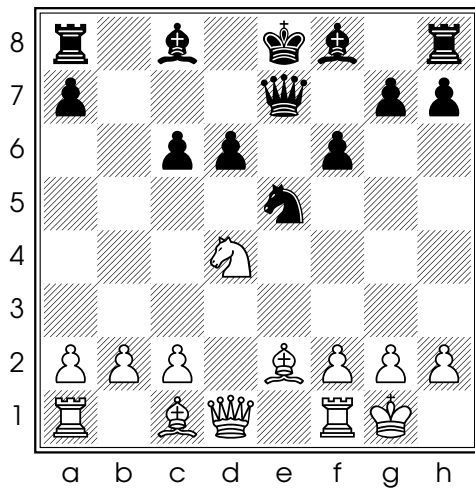
3.d4

Les Noirs ont permis aux Blancs de dominer le centre. Regardez en particulier comment le Fou en f8 est enfermé!

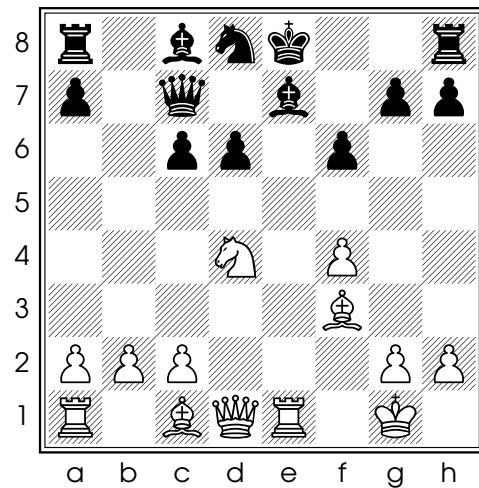
3...f5

4.♘c3 fxe4

5.♗xe4 ♗f6



Diag. 1 - Trait aux Noirs



Diag. 2 - Trait aux Blancs

6. ♖×f6+ e×f6

6...g×f6 7.d5 ♖e5 8. ♖×e5 f×e5 9. ♔h5+ ♔d7 donne aussi l'avantage aux Blancs car les Noirs se retrouvent avec le Roi exposé au centre.

7.d5 ♖e5

8. ♖d4 ♔e7

9. ♕e2

Les Noirs menaçaient 9...♖f3#

9...c5

10.d×c6

Une prise en passant pour éviter de perdre du temps à reculer le Cavalier.

10...b×c6

11.O-O (diagramme 1)

Les Blancs ont roqué, alors que le Roi noir est toujours exposé sur la colonne e.

11...♔c7

12.f4

Attaque la pièce qui ferme la colonne e.

12...♖f7

13. ♕f3

Ouvre la colonne e tout en attaquant le pion en c6. **Un coup qui fait plusieurs choses à la fois est souvent un bon coup.**

13...♖d8

A cause de l'attaque sur le pion c6, les Noirs n'ont pas le temps de jouer

13...♕e7.

14. ♖e1+ ♕e7 (diagramme 2)

Les Noirs sont prêts de roquer, mais...

15. ♔e2

les en empêche à cause de l'attaque sur le Fou en e7.

15...d5

16.f5

prépare l'entrée en jeu du Fou en c1.

16...♘b7

17. ♘f4 ♔d7

17...♔xf4 18. ♔xe7#

18. ♘h5+ ♔f8

18...♗f7

19. ♗e6

qui attaque le pion en g7 et menace d'une fourchette en c7 est horrible pour les Noirs.

19. ♔xe7+

La partie se termine par un sacrifice de Dame.

19...♔xe7

20. ♘d6 ♔xd6

20...♗f7 21. ♘xe7+ ♔g8 ne laisse pas d'espoir aux Noirs.

21. ♖e8#

Svetozar Gligoric - Joseph Rosenstein, Chicago 1963

Exemple 2 :

Dans cet exemple, le grand Mikhail Tal nous montre avec brio comment bloquer le Roi adverse au centre et profiter de sa situation précaire :

1. ♗f3 g6

2. g3 ♘g7

3. ♘g2 d6

4. d3 e5

5. e4 ♗c6

6. ♗c3 ♗ge7

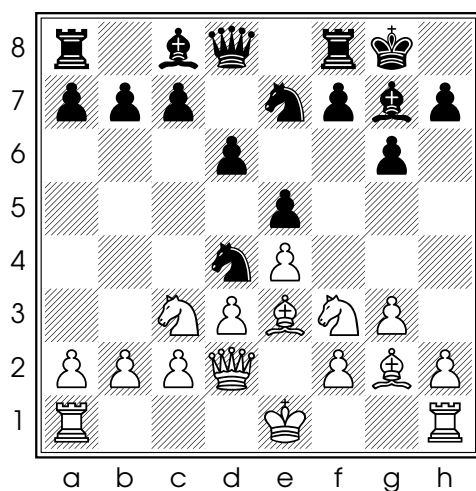
7. ♘e3 O-O

8. ♔d2

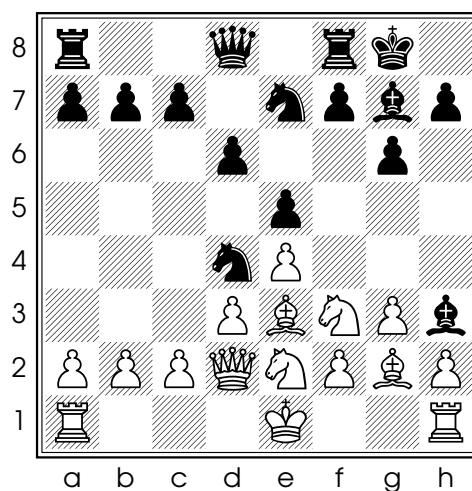
8.O-O était possible, avec une position égale.

8...♗d4

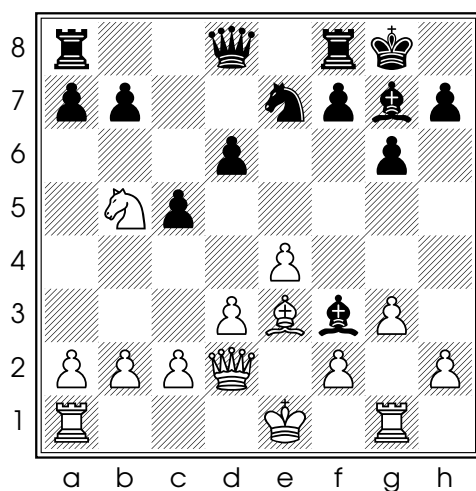
Les Noirs prennent l'initiative (diagramme 3).



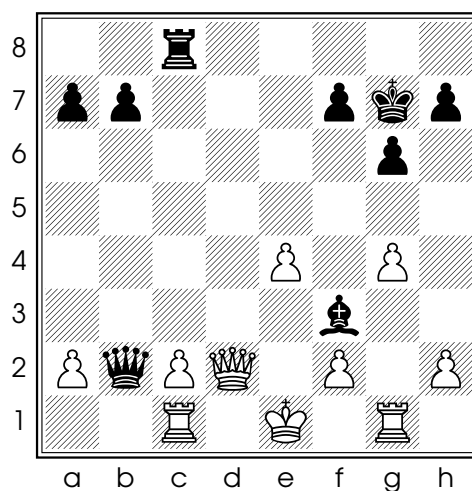
Diag. 3 - Trait aux Blancs



Diag. 4 - Trait aux Blancs



Diag. 5 - Trait aux Blancs



Diag. 6 - Trait aux Noirs

9. ♖e2

Notons que 9. ♖xd4 n'est pas possible car après exd4 les Blancs perdent une pièce. 9. ♙xd4 exd4 10. ♖e2 était possible.

Les Noirs vont maintenant créer des menaces à chaque coup :

9... ♜h3 (diagramme 4)

Attaque le défenseur du Cavalier en f3.

10. ♖fxd4

10. ♖exd4 ♙xg2 perd également du matériel.

10... ♙xg2

Les Noirs gagnent du matériel car ils attaquent deux pièces blanches.

11. ♖g1

Les Blancs ne peuvent désormais plus faire le petit roque.

11... exd4

12. ♘xd4 c5

13. ♘b5 ♕f3

Et maintenant les Blancs ne peuvent plus faire le grand roque (diagramme 5).

14. g4 d5

Avec le Roi blanc au centre, les Noirs essaient d'ouvrir les colonnes quitte à rendre du matériel.

15. ♕xc5 ♖c8

Fait jouer la Tour sur une colonne ouverte tout en attaquant le Fou.

16. ♕a3

16. ♕xa7 ♕xb2 17. ♖b1 ♕e5 n'est pas mieux.

16... dxe4

17. dxe4 ♗b6

Les Noirs décident de ne pas échanger les Dames pour conserver leur potentiel offensif.

18. ♕xe7 ♗xb5

19. ♕xf8 ♗xb2

20. ♕xg7 ♔xg7

21. ♖c1 (diagramme 6)

21... ♖d8

Tente de dévier le défenseur de la Tour en c1.

22. ♗e3

La Dame blanche continue à protéger la Tour, mais ne protège plus le pion en c2.

22... ♗xc2

23. ♔f1

23. ♖xc2 ♖d1#

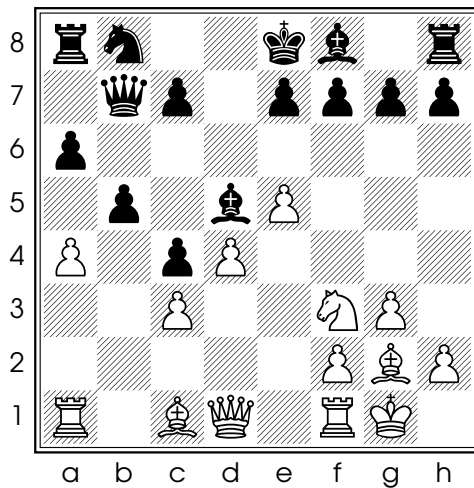
23... ♖d1+

Et les Blancs abandonnent. Le mat est forcé : 24. ♖xd1 ♗xd1+ 25. ♗e1 ♗d3+ 26. ♗e2 ♗xe2#

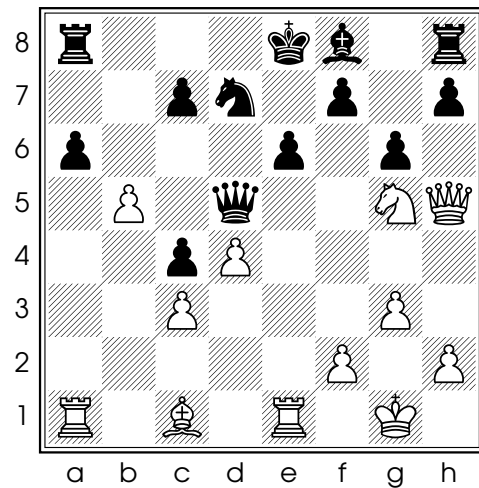
Gedeon Barcza - Mikhail Tal, Tallinn 1971

Exemple 3

Avoir développé toutes ses pièces contre le Roi adverse resté au centre permet parfois de belles combinaisons :



Diag. 7 - Trait aux Blancs



Diag. 8 - Trait aux Blancs

- 1.d4 d5
 2.c4 dxc4
 3.♘f3 ♘f6
 4.♘c3 a6
 5.e4 b5

Les Noirs jouent pour garder le pion en plus, mais ce faisant ils négligent le centre

- 6.e5 ♘d5
 7.a4 ♘xc3
 8.bxc3 ♙d5

La Dame noire protège le pion en b5 et la Tour en a8, mais se trouve exposée au centre de l'échiquier

- 9.g3 ♙e6
 10.♙g2 ♙b7
 11.O-O

Les Blancs ont mis leur Roi à l'abri, alors que le Roi noir est toujours au centre

- 11...♙d5 (diagramme 7)

- 12.e6

Un sacrifice pour ouvrir la colonne e

- 12...♙xe6

12...fxe6 13.♘h4 (menace Dh5+) g6 14.♙e1 donne aussi l'avantage aux Blancs

- 13.♘g5

Attaque la Dame noire à la découverte

13...♗d5

14.♗xd5 ♔xd5

15.a×b5 e6

16.♖e1

La Tour blanche occupe maintenant la colonne ouverte

16...♘d7

17.♚h5 g6 (diagramme 8)

Les Noirs parent l'attaque de la Dame blanche sur la case f7. La Dame blanche est à présent attaquée, mais ceux-ci répondent par une contre-attaque :

18.♘xe6

Les Noirs abandonnent. Leur Dame est en prise, et si ♚xh5 (18...f×e6
19.♚xd5 gagne la Dame grâce au clouage sur la colonne e) 19.♘g7+ ♔d8
20.♖e8#

Evgeny Ilgizovich Bareev - Yuri Rafailovich Yakovich, Tallinn 1986

En résumé : comment attaquer le Roi adverse au centre de l'échiquier

Si votre adversaire ne roque pas au début de la partie :

- roquez vous-même afin de mettre votre Roi en sécurité et pour mettre vos Tours en jeu au centre de l'échiquier
- développez vos pièces, si possible en créant des menaces, afin d'augmenter votre potentiel d'attaque
- essayez d'ouvrir les colonnes autour du Roi adverse afin de l'attaquer avec vos Tours
- afin de ne pas laisser le Roi adverse s'échapper, essayez de trouver un moyen de l'empêcher de roquer définitivement